

# Складные двери S 1200

## Инструкции по установке

### Информация о товаре

#### Важная информация:

#### Подготовка

Данное руководство описывает безопасную и правильную установку системы. Перед установкой внимательно прочитайте инструкцию

Обратите внимание, что сборка должна выполняться только квалифицированным и обученным персоналом в строгом соответствии со всеми деталями, указанными в этом документе. Не соблюдение данной инструкций может привести к возникновению дефектов, что создает угрозу безопасности будущего пользователя. В этом случае производитель снимает с себя ответственность за изделие.

- n
- o Тщательно проверьте качество и комплектность всех деталей

Если какие-либо детали повреждены или потеряны, немедленно свяжитесь с поставщиком.

- n Предполагается, что вы точно определили все размеры резки в соответствии с инструкцией по измерению продуктов gaumplus.

#### Символы:

#### Значение символа



Риск или опасность!



Во время установки не используйте ударный инструмент



Советы и информация



Не использовать рычажный инструмент для разборки фитингов



Дополнительная информация /другие документы



Имейте ввиду риск захвата



Направление движения



„да“ и „правильно“



„нет“ и „неправильно“



Следуйте указаниям

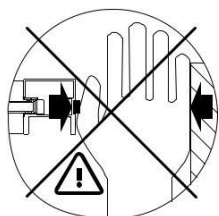
#### Система:

#### Информация: S1200 складные двери

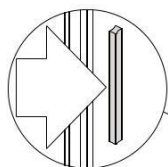
- n максимальный вес двери = 30 kg
- n мин./ макс. высота двери = 700 mm / 2750 mm
- n мин./ макс. ширина двери = 350 mm / 750 mm

# Руководство

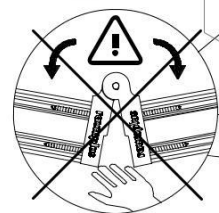
Данное руководство является частью поставляемого продукта и описывает безопасное и правильное использование.



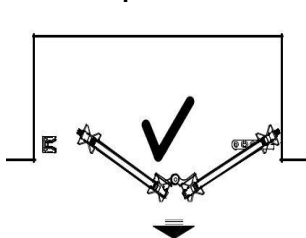
Будьте осторожны с закрывающимися частями двери



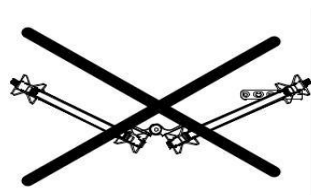
Край закрытия



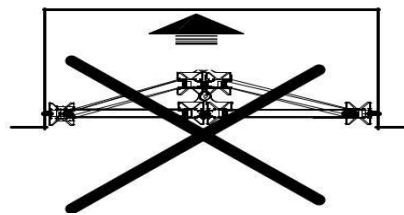
Example of use:



Складная дверь используется в нишах или шкафах



Не использовать для аварийных выходов.



Не оказывайте слишком сильное давление при закрытии.

## Предназначение:

Продукт разработан и изготовлен для использования внутри помещений!

Продукт был разработан как складная дверь с ручным управлением, которая, как правило, не перемещается быстрее, чем скорость ходьбы, и ее следует останавливать вручную при достижении конечного положения. Двери движутся по верхней и нижней направляющей.

Любое другое использование, не соответствует нормам raumplus.

## Руководство:

Откройте дверцу, используя ручку.

Направляйте дверцу медленно в точку открытия / закрытия.

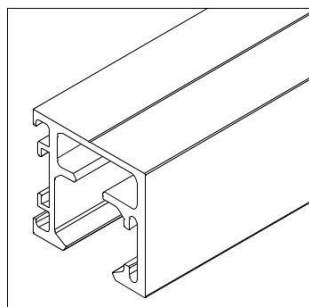
## Внимание:

Сохраните свои руки от попадания в ловушку во время движения двери. При закрытии или открывании двери никогда не держитесь за профиль, используйте только ручку.

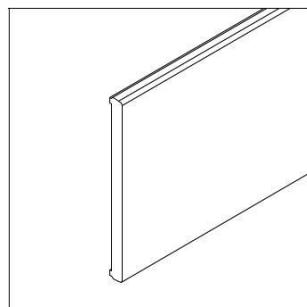
Используйте дверь в соответствии с инструкцией.

Что касается ответственности производителя за его продукцию, определенную в «Законе об ответственности за продукцию» (§4 Prod-HaftG), пожалуйста, обратите внимание на вышеуказанную информацию соответствующим образом.

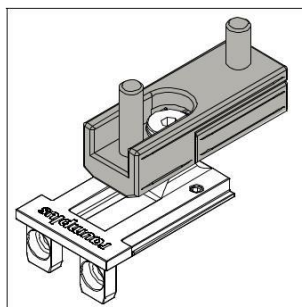
# Аксессуары



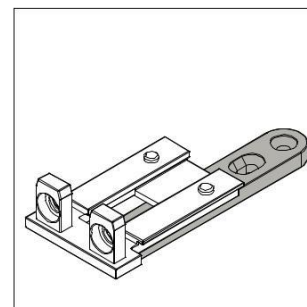
1\_ 12.45.0xx



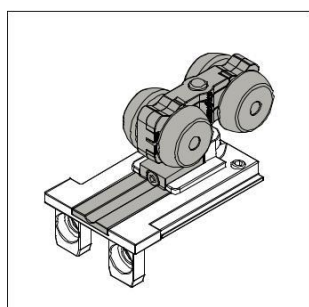
2\_ 13.33.0xx



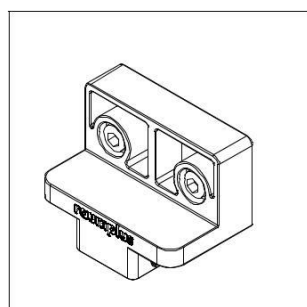
3\_ 10.02.42x



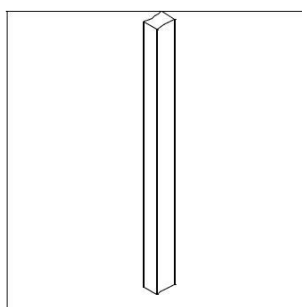
4\_ 10.02.45x



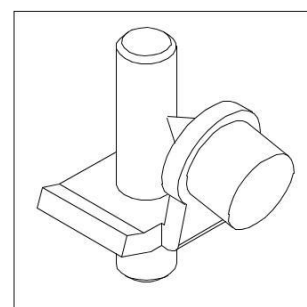
5\_ 10.02.41x



6\_ 10.02.470



7\_ 10.01.93x



8\_ 10.02.480

1\_ Направляющая для складных/распашных дверей S1200

2\_ Декоративный профиль 28 мм

3\_ Верхний держатель для складных/распашных дверей S1200

4\_ Монтажная пластина для складных/распашных дверей S1200

5\_ Верхний ролик для складных дверей S1200

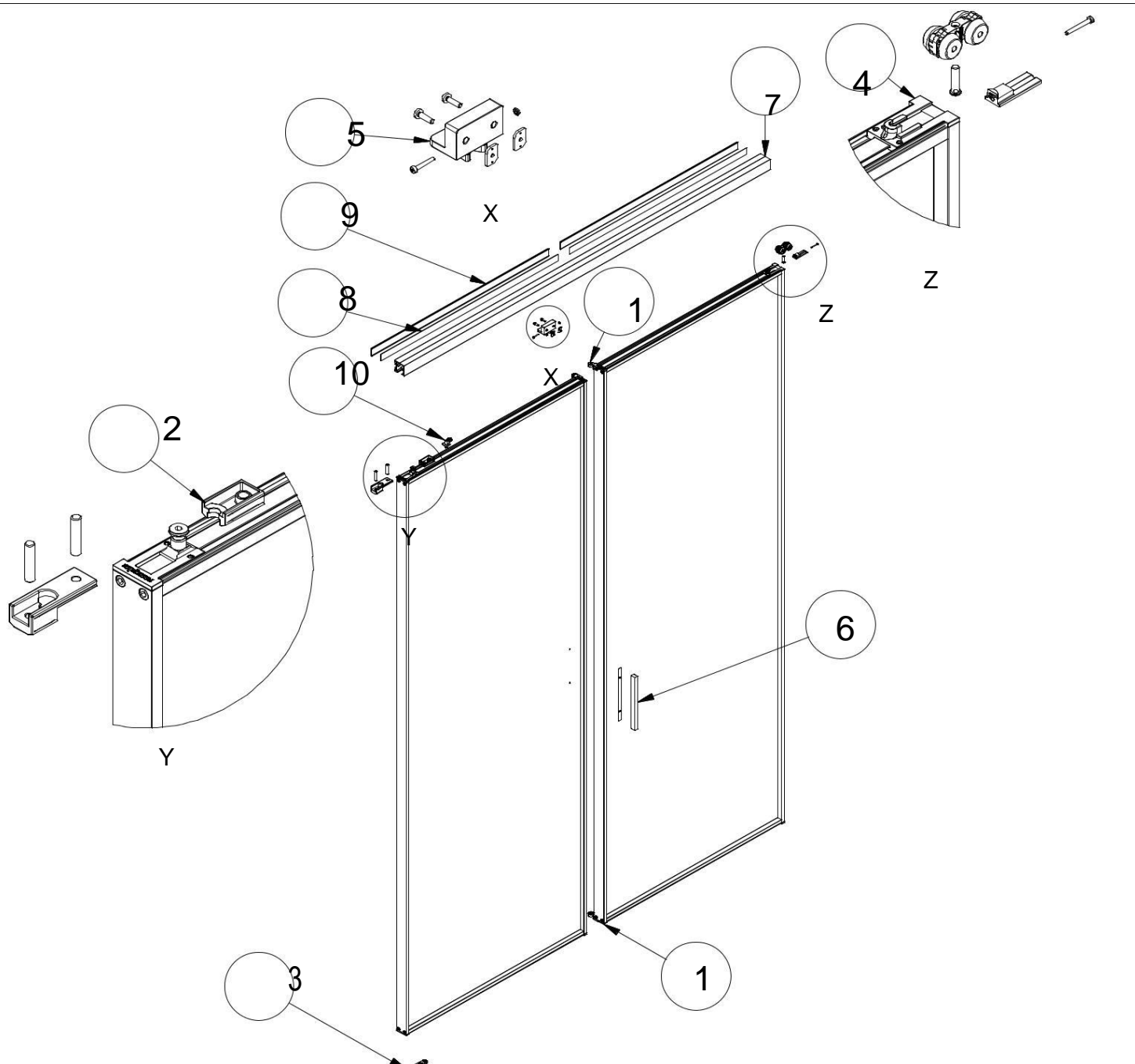
6\_ Верхний позиционер для складных/распашных дверей S1200

7\_ Ручка S1200

8\_ Стопор верхней направляющей

# Детальный чертеж

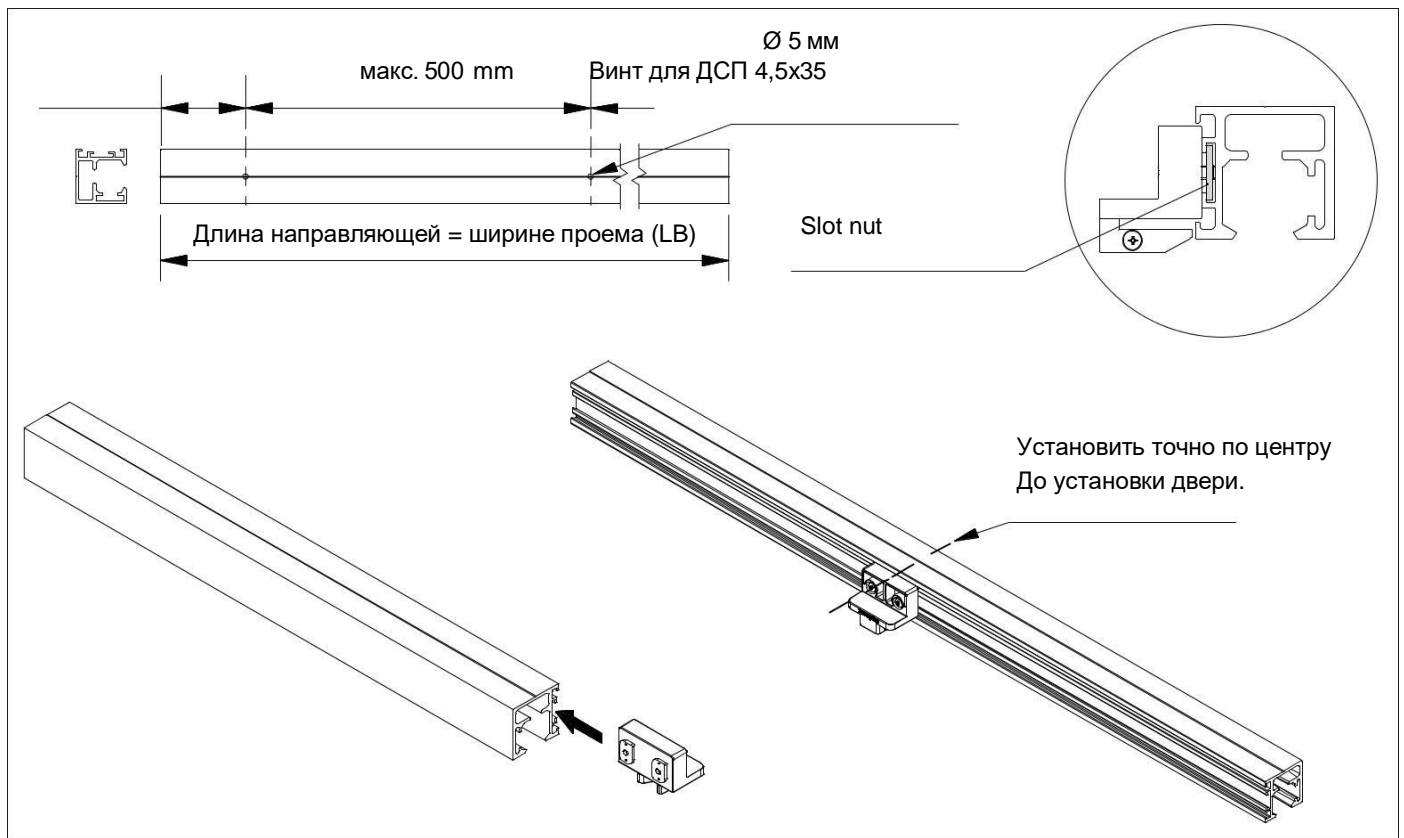
Левая дверь



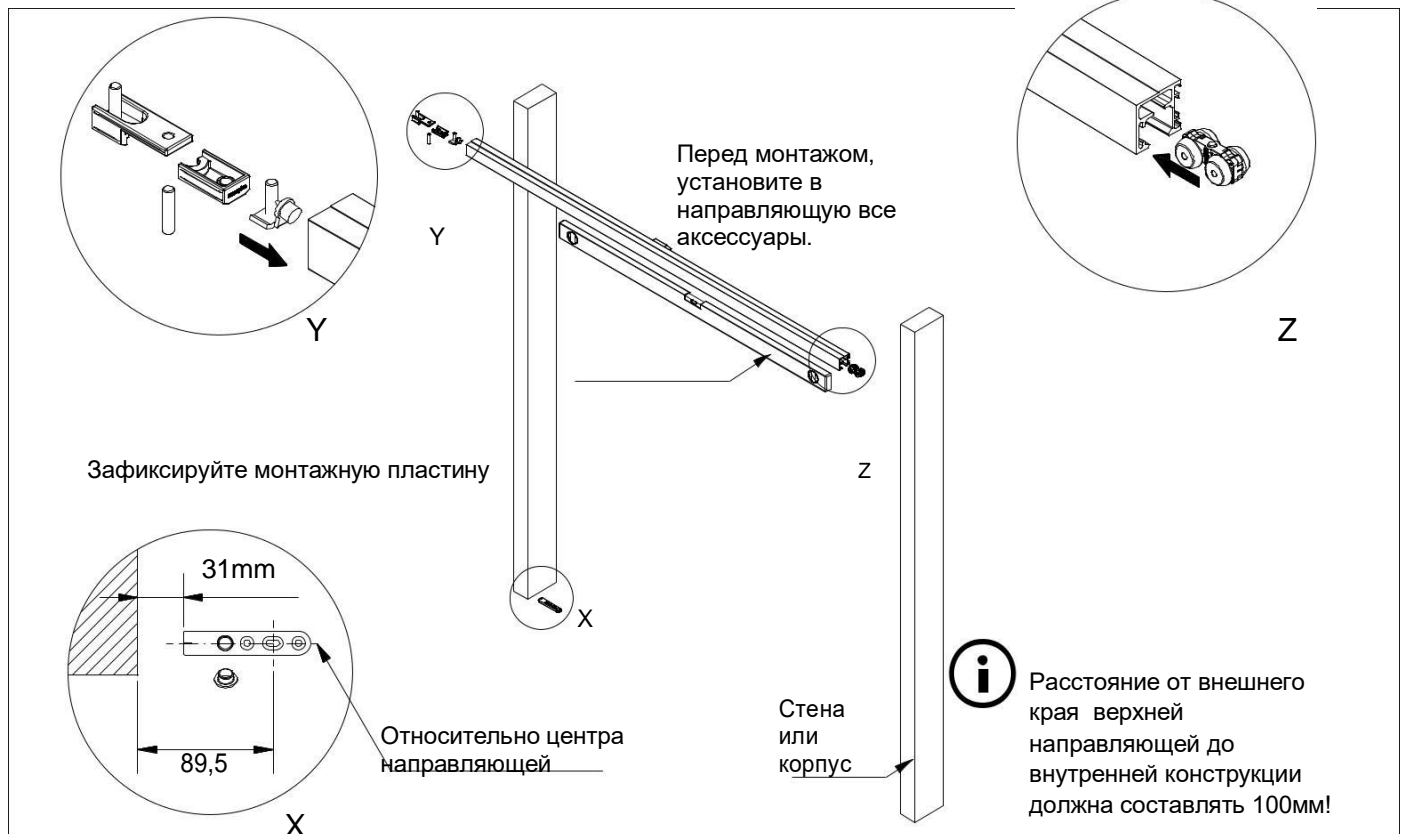
Номер объекта	количество	описание	артикул
1	1	Петли шарнирные для складных дверей S 1200	10.02.43х.
2	1	Верхний держатель для складных/распашных дверей S1200	10.02.42х.
3	1	Монтажная пластина для складных/распашных дверей S120	10.02.45х.
4	1	Верхний ролик для складных дверей S1200	10.02.41х.
5	1	Верхний позиционер для складных/распашных дверей S1200	10.02.470.
6	1	Ручка S 1200	10.01.93х.
7	1	Направляющая для складных/распашных дверей S1200	12.45.0хх.
8	2	Скотч 3М	
9	2	Декоративный профиль 28 mm	13.33.0хх.
10	1	Стопор верхней направляющей	10.02.480.

# Инструкции по установке

Левая дверь



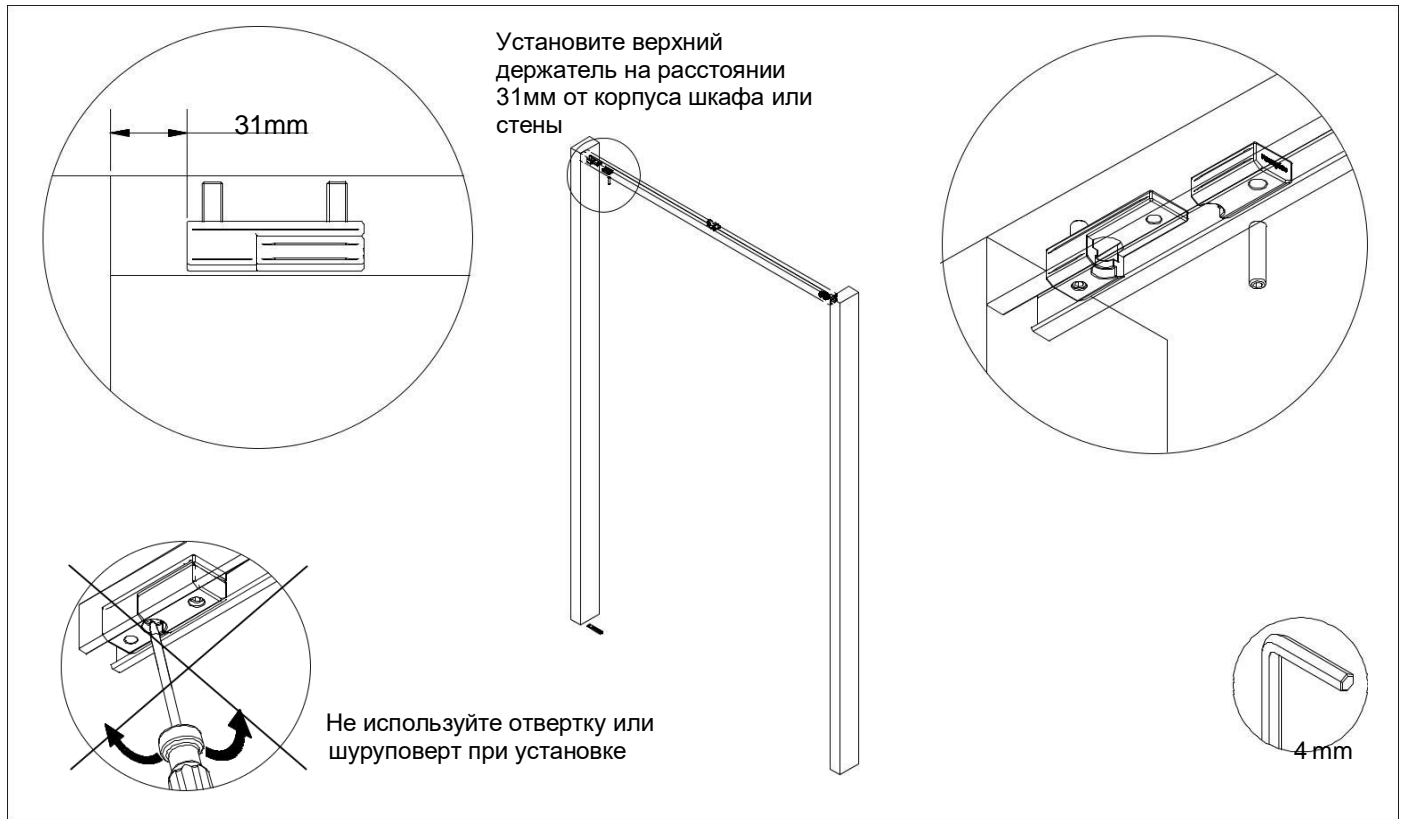
1\_ Монтаж верхнего позиционера



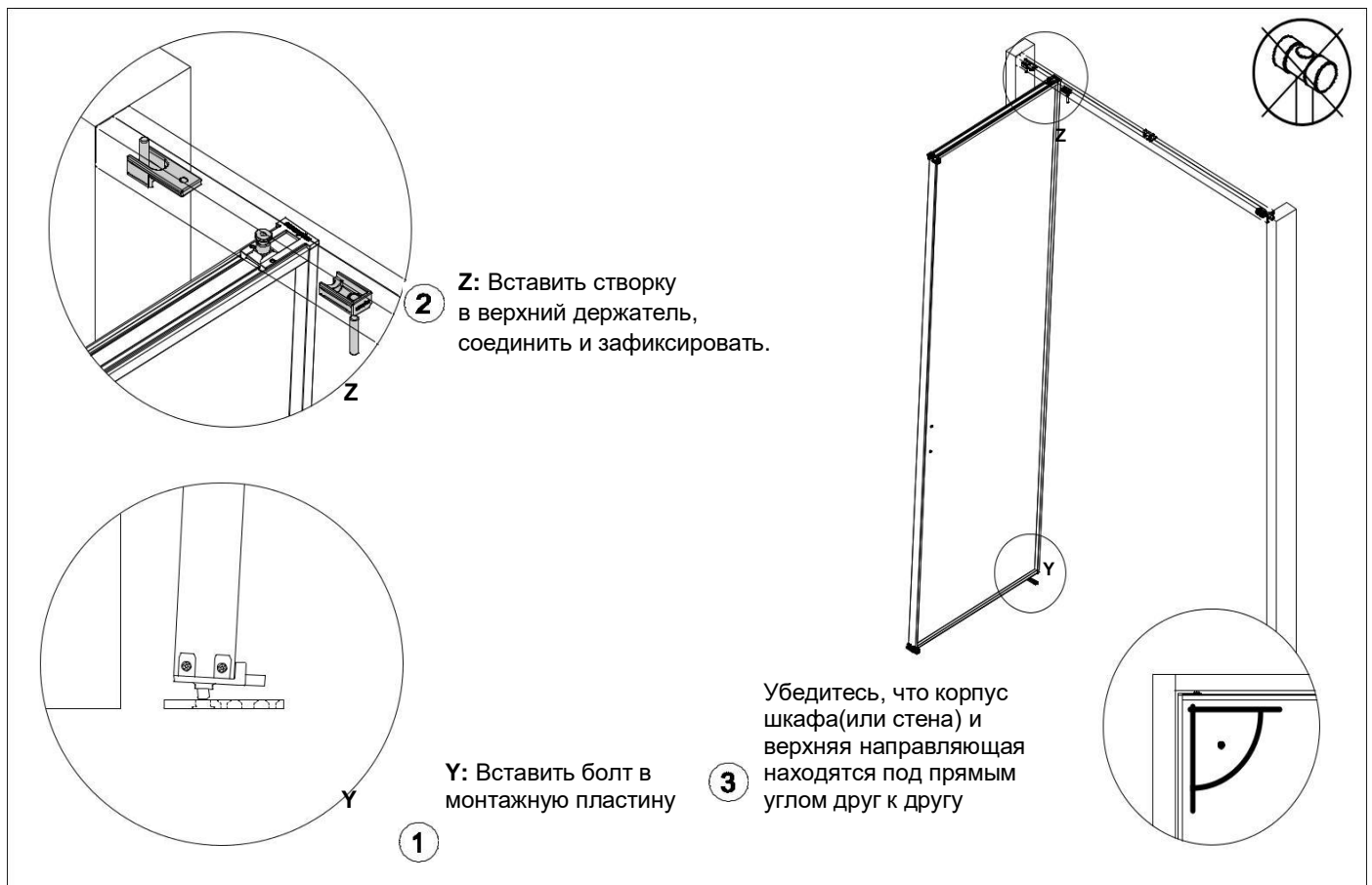
2\_ Просверлите отверстие в потолке или верхней части корпуса шкафа, и установите горизонтально верхнюю направляющую.

# Инструкции по установке

Левая дверь



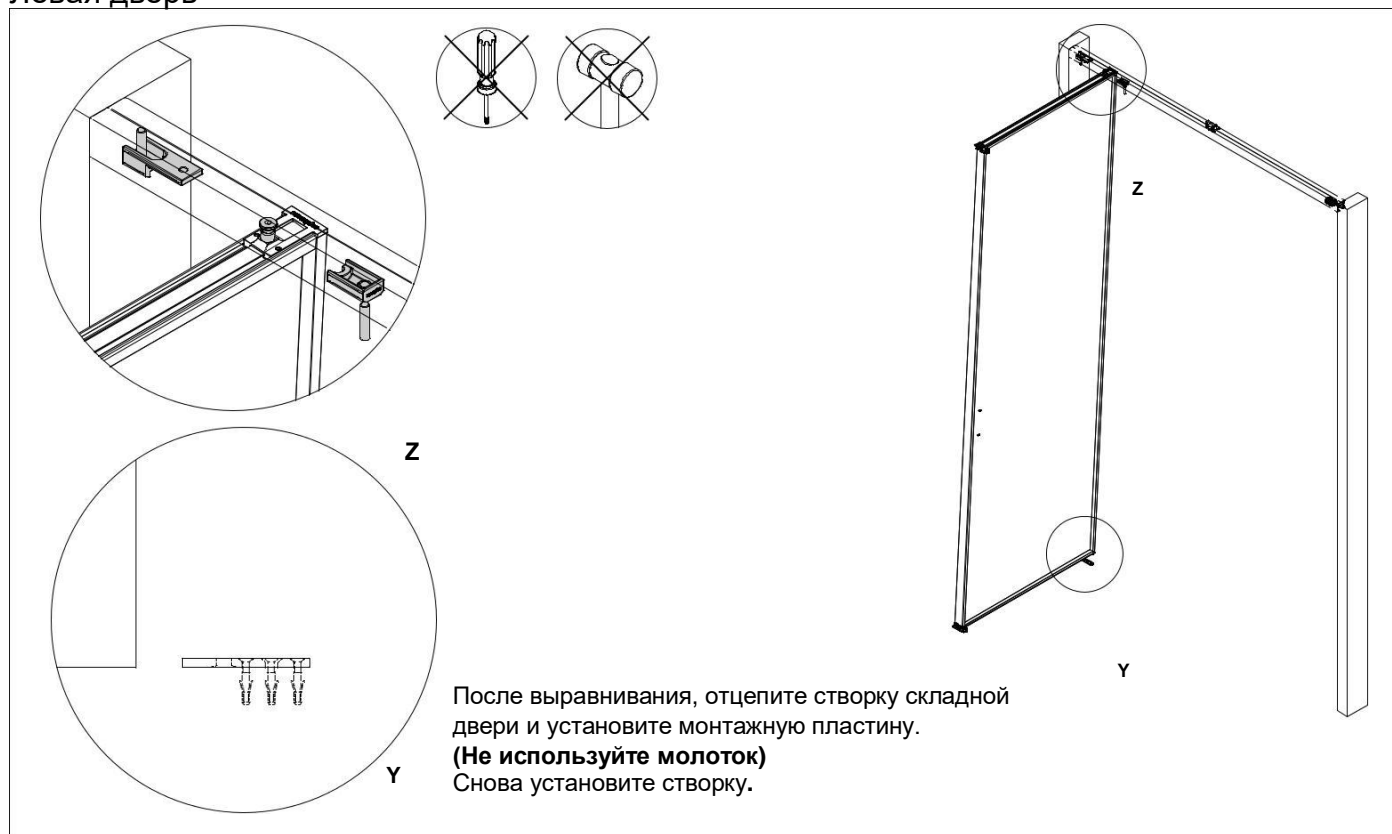
## 3\_ Монтаж верхнего держателя.



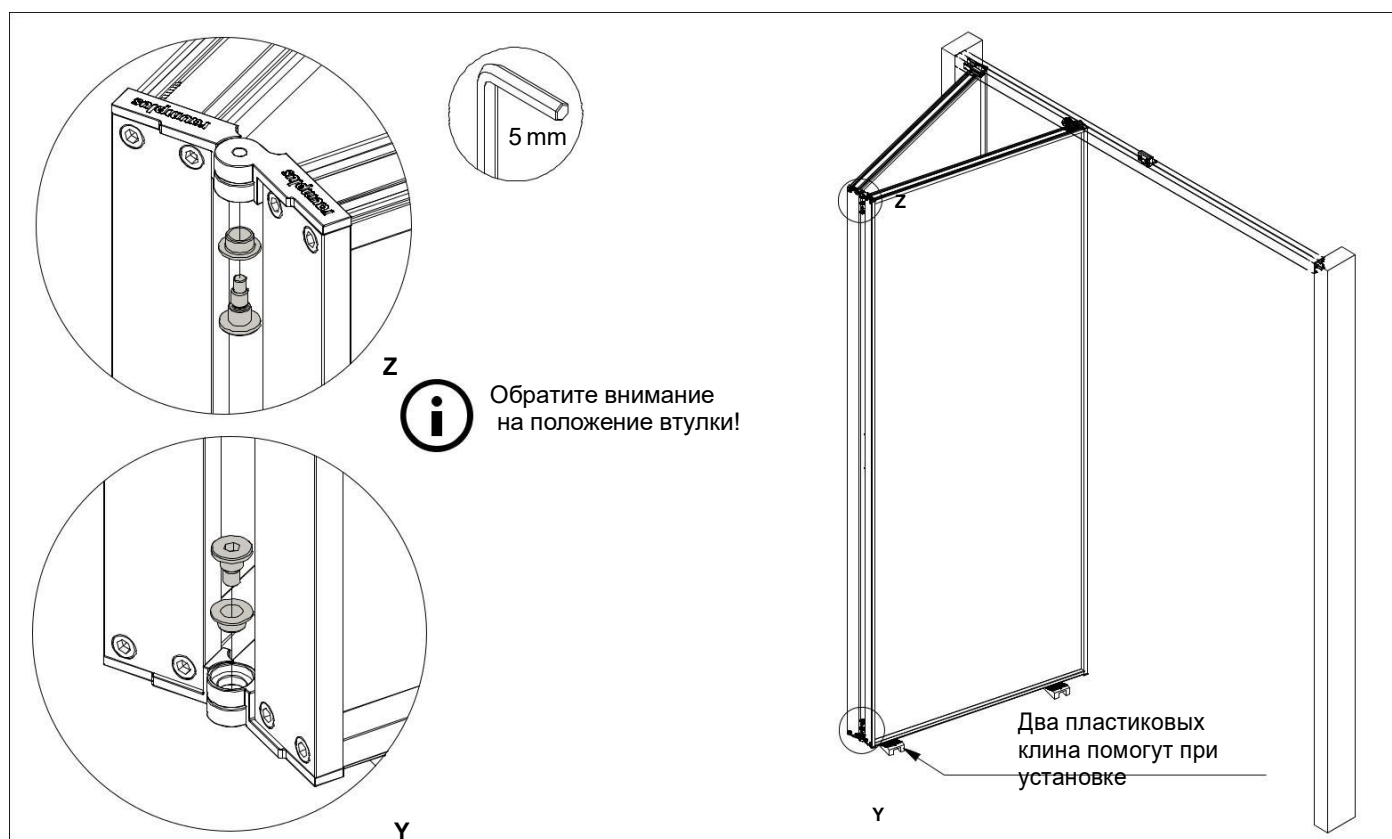
## 4\_ Установка створки складной двери (не используйте молоток)

# Инструкции по установке

## Левая дверь



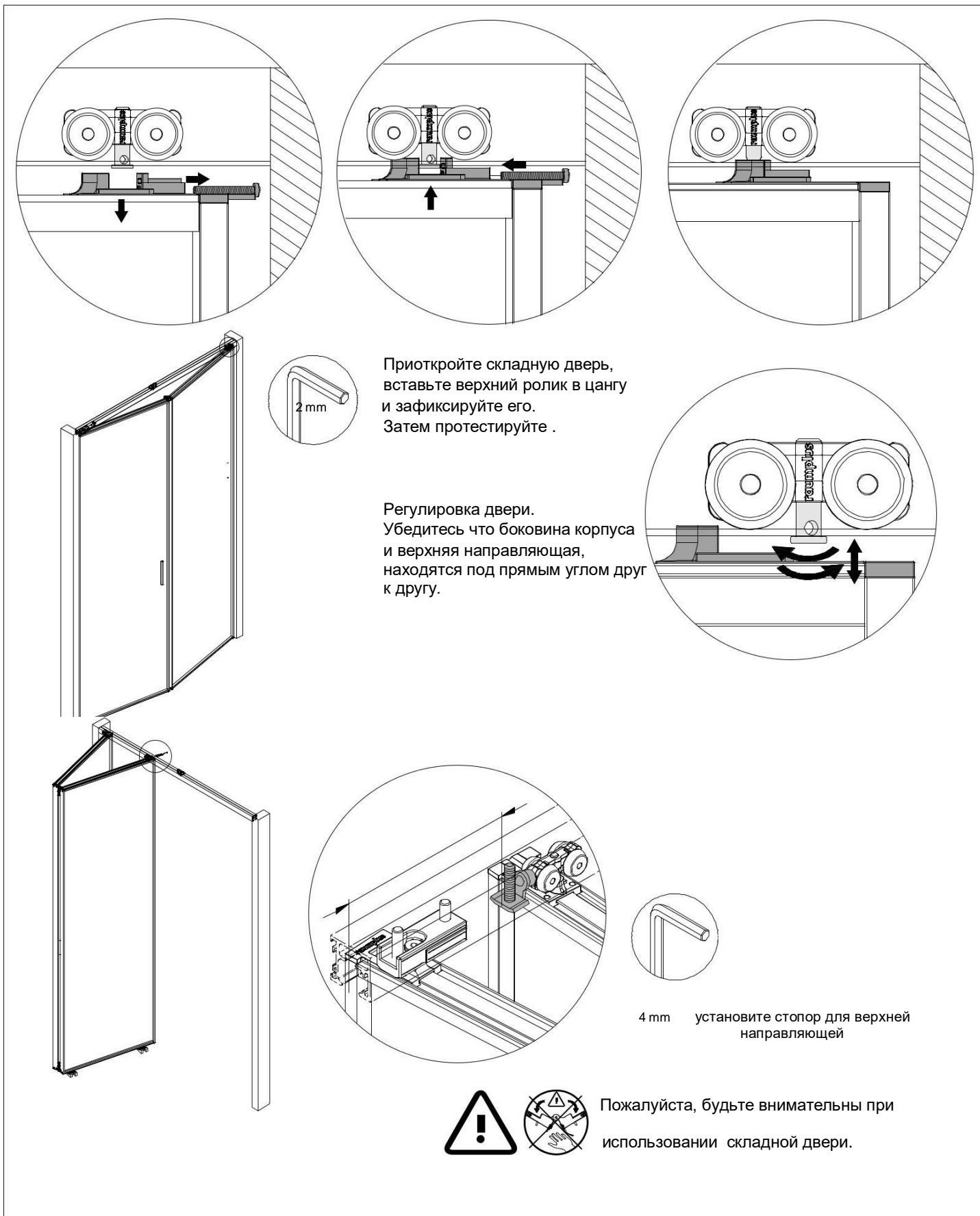
## 5\_ Установка монтажной пластины.



## 6\_ Монтаж складной двери

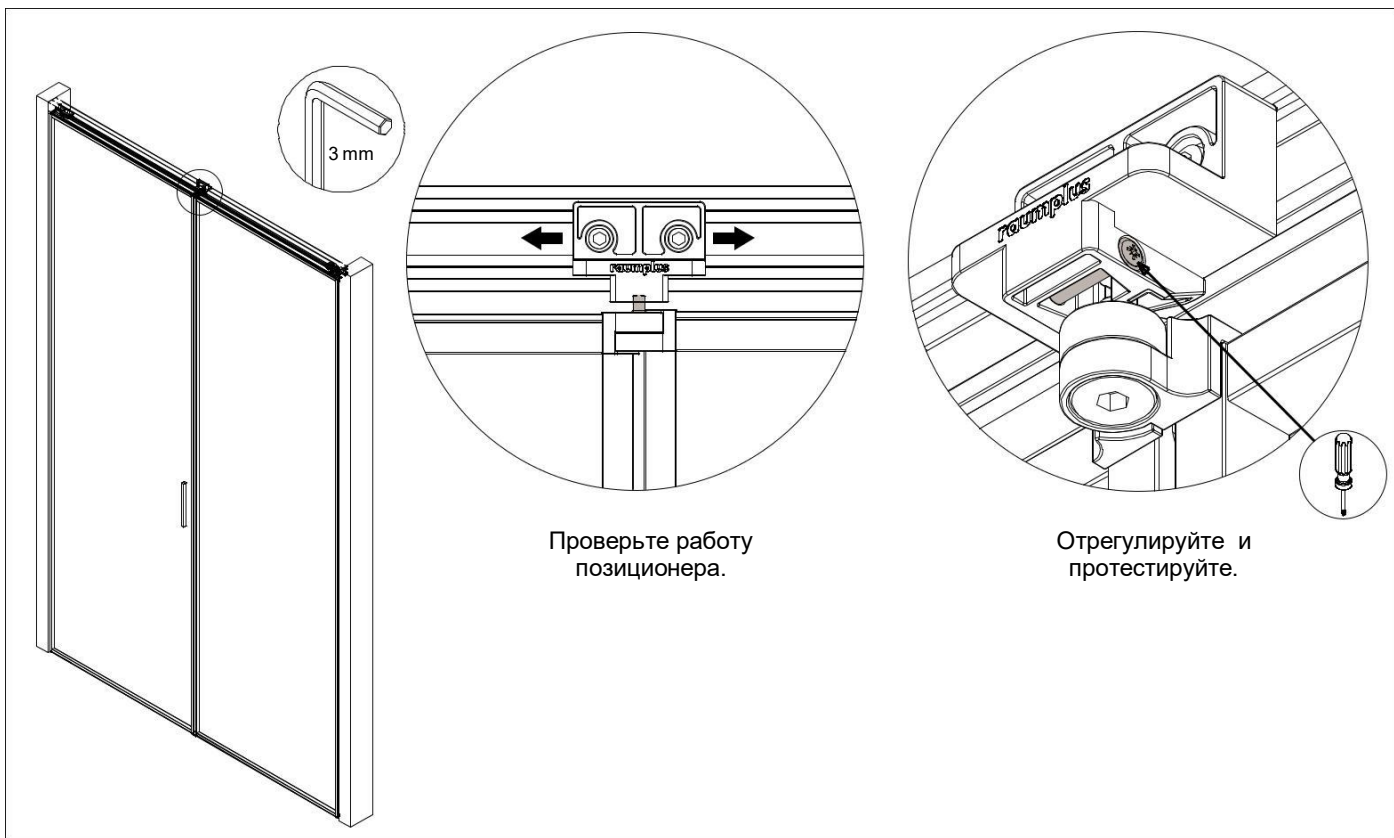
# Инструкции по установке

Левая дверь

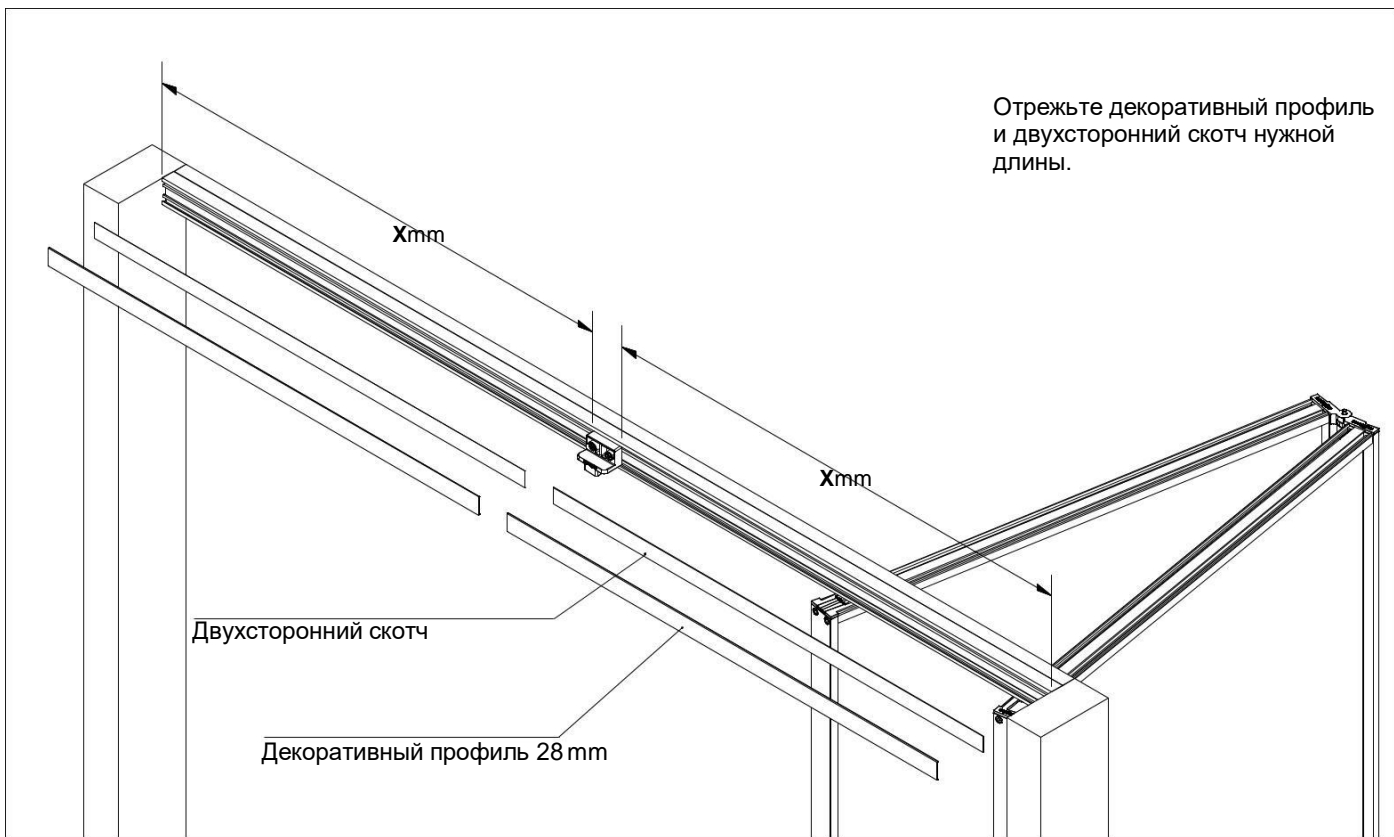


# Инструкции по установке

Левая дверь



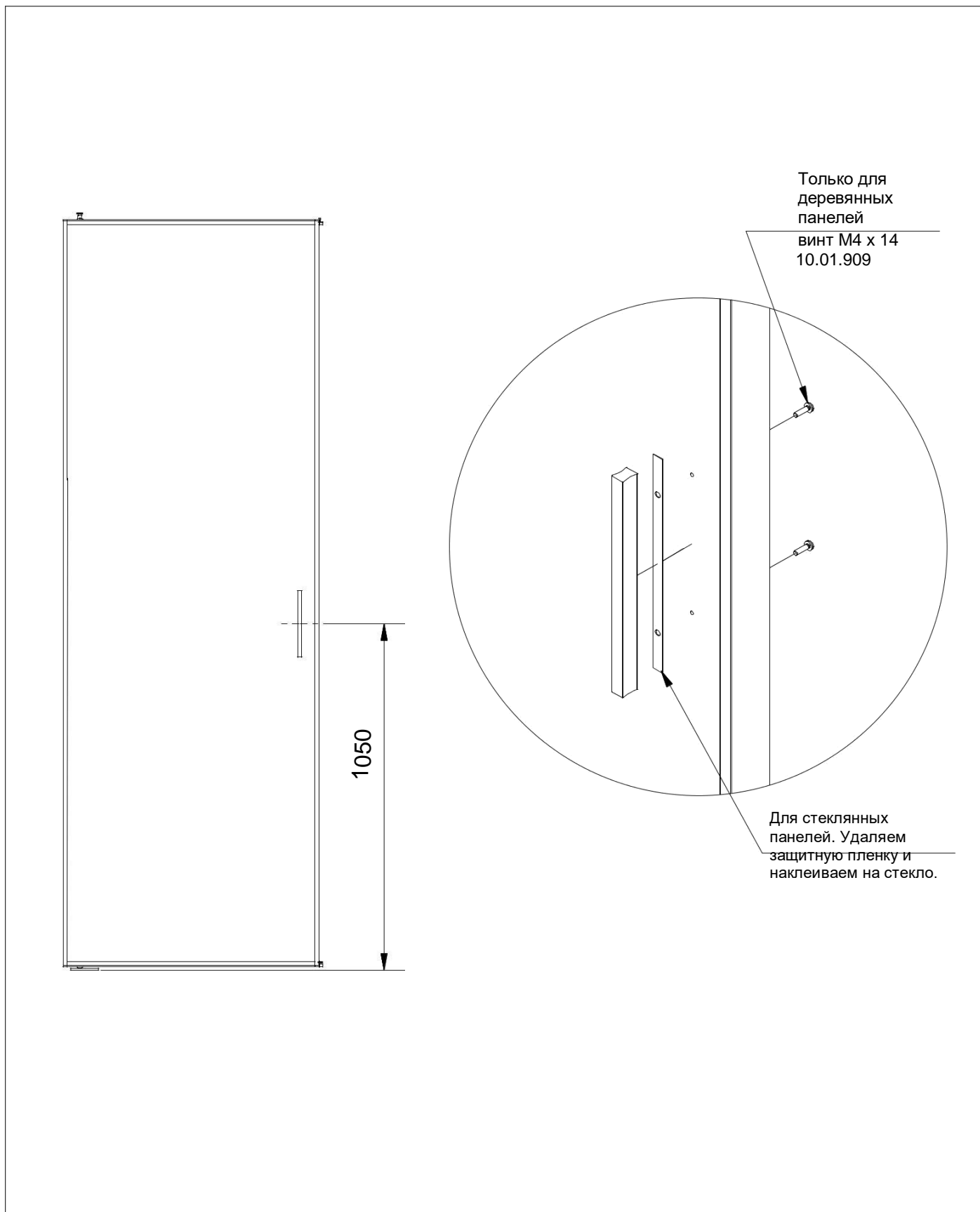
## 8\_ Регулировка верхнего позиционера



## 9\_ Установка декоративного профиля

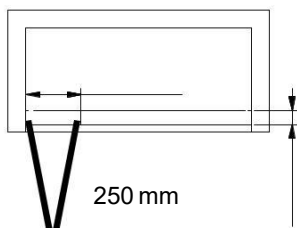
# Подробное описание

ручка

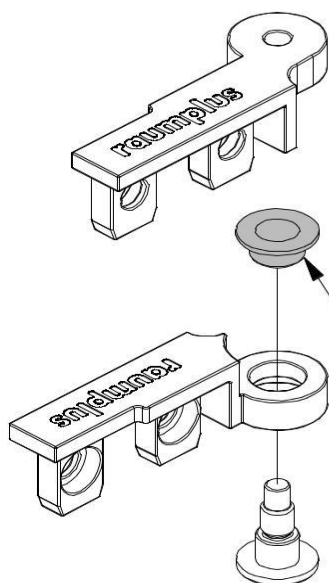
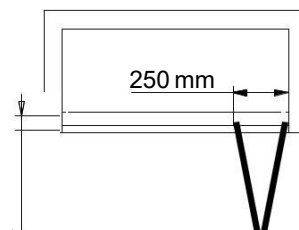


# Детальное описание

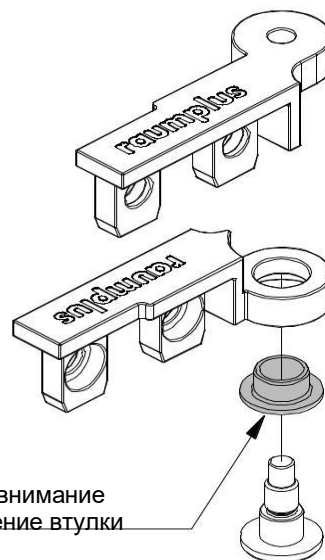
Петля верхняя/нижняя



Складная дверь уменьшает проем примерно до 250мм (измеряется от стены). Расстояние от внешнего края верхней направляющей до внутренней конструкции должна составлять 100мм!

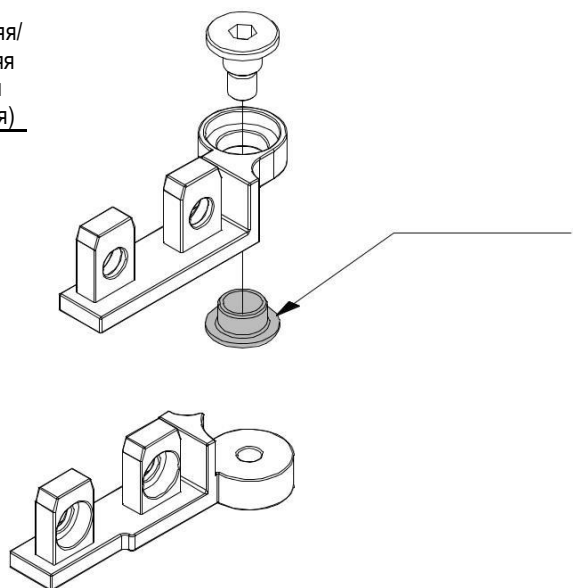


обратите внимание на положение втулки

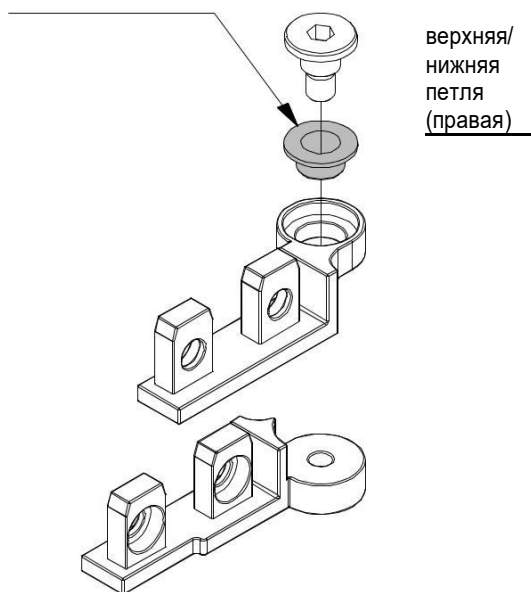


обратите внимание на положение втулки

Верхняя/  
нижняя  
петля  
(левая)

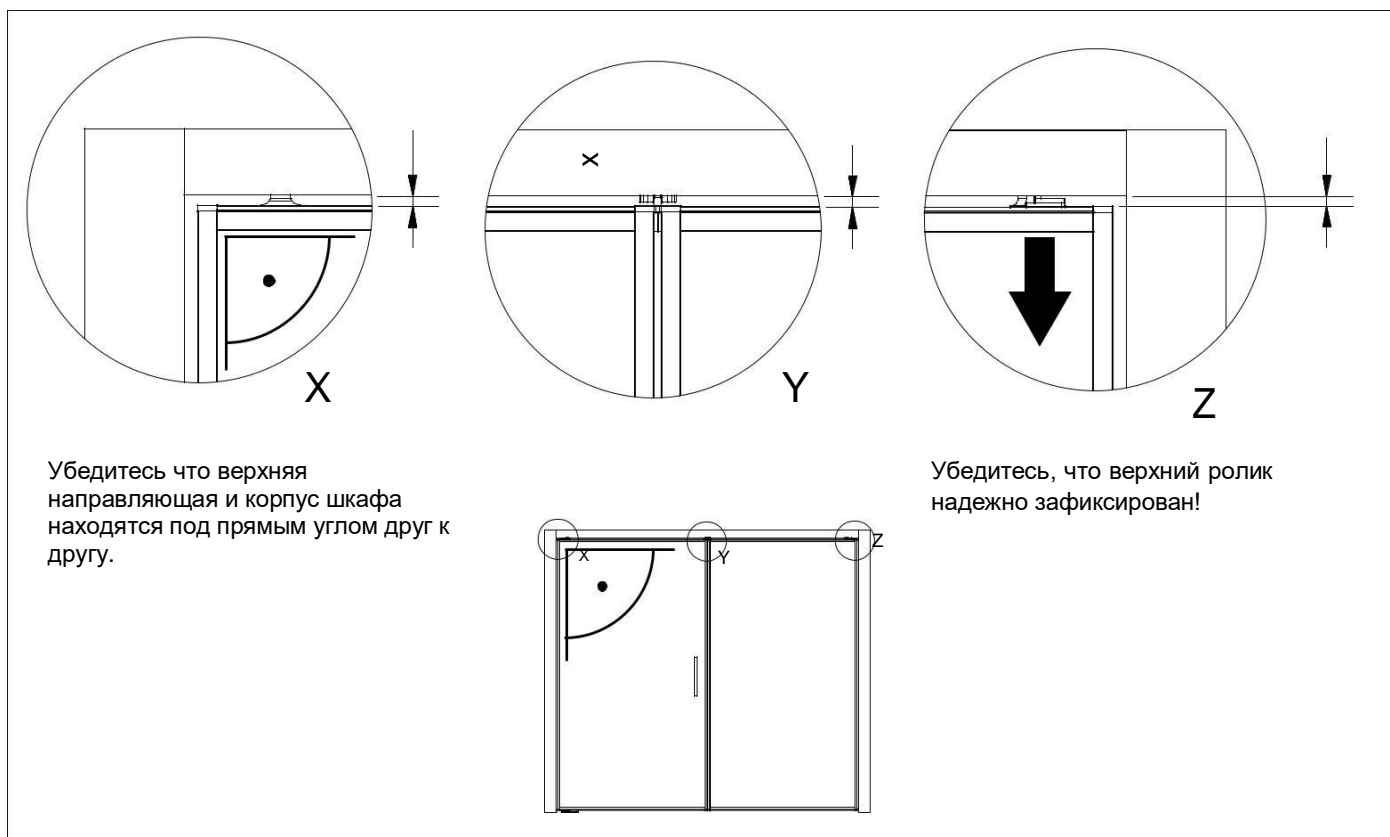


верхняя/  
нижняя  
петля  
(правая)



# Инструкции по установке

## Причины некорректной работы системы



Убедитесь что верхняя направляющая и корпус шкафа находятся под прямым углом друг к другу.

Убедитесь, что верхний ролик надежно зафиксирован!

11\_ Проверьте параллельность складной двери с верхней направляющей, отрегулируйте с помощью винта верхнего ролика (при необходимости).

Возможные причины некорректной работы системы.	
<b>Ошибка</b>	Все работы выполняются, только высококвалифицированным персоналом!
Складная дверь не закрывается	Проверьте штифт верхнего позиционера.
Складная дверь гремит при закрытии	Убедитесь, что верхний ролик надежно зафиксирован.
Петли дверцы скрипят(трещат) при закрытии и открытии	Отрегулируйте петли!
Дверь затирает пол при использовании	Убедитесь что верхняя направляющая и корпус шкафа находятся под прямым углом друг к другу.
При открывании или закрывании двери возникает громкий треск	Проверьте петли! Возможно их нужно заменить!